

Obres publicades per l'IEC

Pompeu Fabra va contribuir amb nombroses obres de prestigi al catàleg de publicacions de l'Institut d'Estudis Catalans. L'any de la fundació de la institució, quan encara no n'havia estat nomenat membre, ja va treballar en un article que sortiria en el primer *Anuari* sota el títol «Sobre diferents problemes pendents en l'actual català literari», publicat l'any 1908.

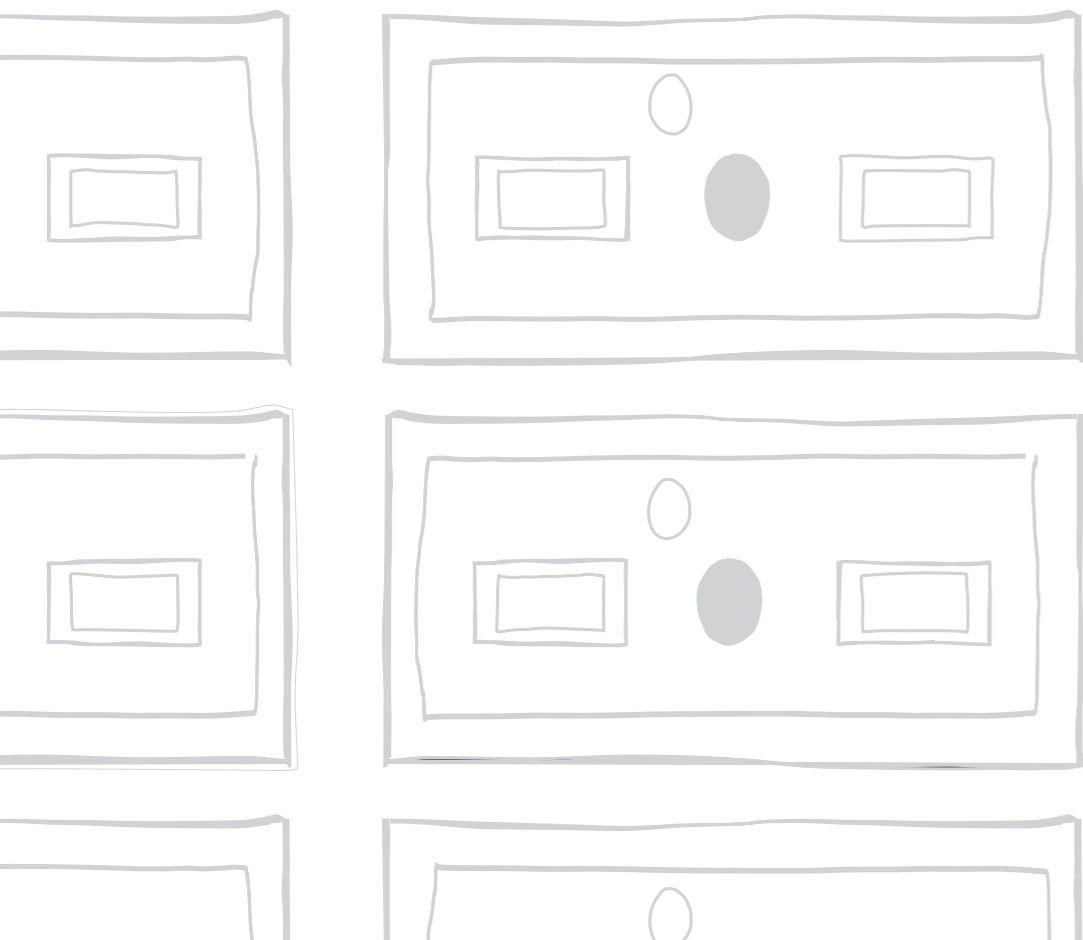
L'any 1911 va ésser nomenat membre de la Secció Filològica i va contribuir a l'elaboració de les conegudes *Normes ortogràfiques* de l'any 1913. El mateix any va publicar per primera vegada a la revista *Butlletí de Dialectologia Catalana* l'article «Els noms àtons en el parlar de Barcelona», que continuaria el 1914. I, posteriorment, l'any 1926 va fer una aportació a la col·lecció «Memòries de la Secció Filològica» amb l'obra *La coordinació i la subordinació en els documents de la Cancelleria catalana durant el segle XIV*.

Just abans d'ésser nomenat president de la Secció Filològica l'any 1918, Pompeu Fabra va publicar el *Diccionari ortogràfic* (1917), del qual seguirien dues edicions més fins a l'any 1931.

Que el treball de Fabra era ben ampli, ho constaten les actes de les reunions de la Secció Filològica, que l'any 1917 documenten que Pompeu Fabra ja tenia preparat el seu projecte de *Gramàtica catalana*, que sortiria a la llum un any després. D'aquesta obra, en seguirien cinc edicions més fins a l'any 1931.

Al final de la Guerra Civil, la matinada del 24 de gener de 1939, Pompeu Fabra i la seva família van haver de marxar cap a l'exili, d'on no tornarien. Malgrat la represa clandestina de l'IEC l'any 1942, Fabra no va poder tornar a publicar en vida a l'Institut d'Estudis Catalans.

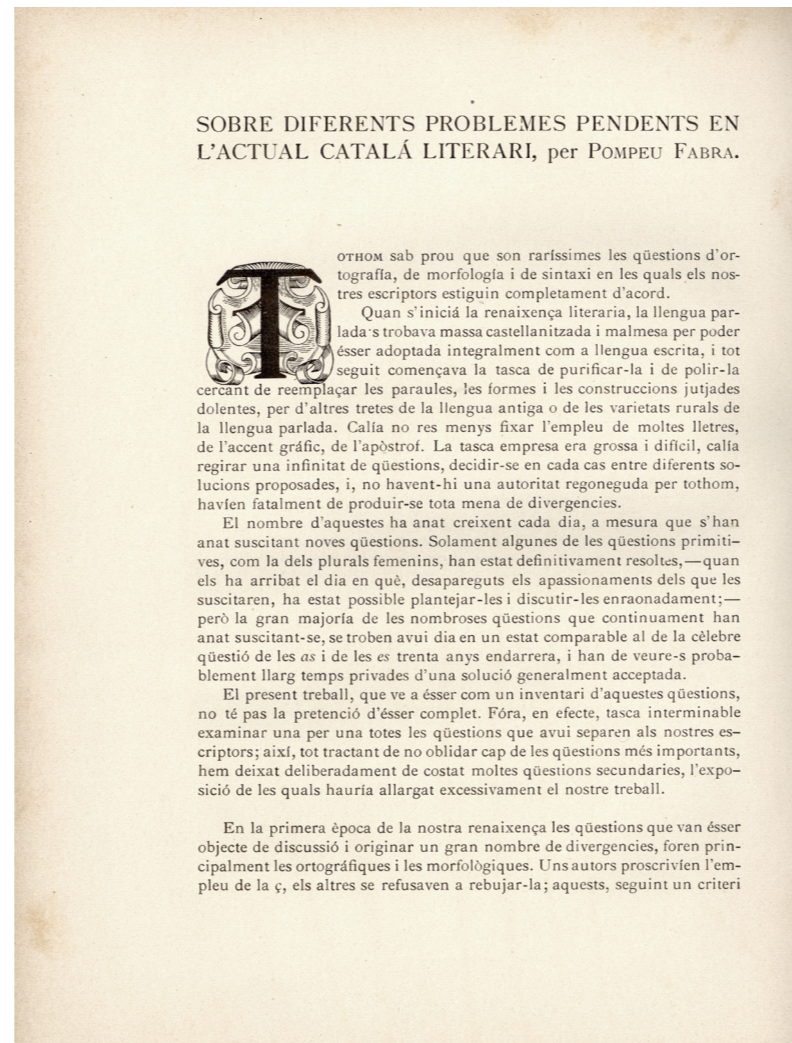
Tot i això, l'obra de Fabra sempre va continuar present a les publicacions de la nostra institució, com ho evidencia la publicació del facsímil de l'*Ensayo de gramática de catalán moderno. Contribució a la gramàtica de la llengua catalana*, a cura de Sebastià Bonet (1993, en coedició amb Altafulla), i del facsímil de la *Gramàtica catalana*, que l'IEC va reproduir l'any 1995 i va reimprimir fins a l'any 2009.



Obres publicades per l'IEC (2)

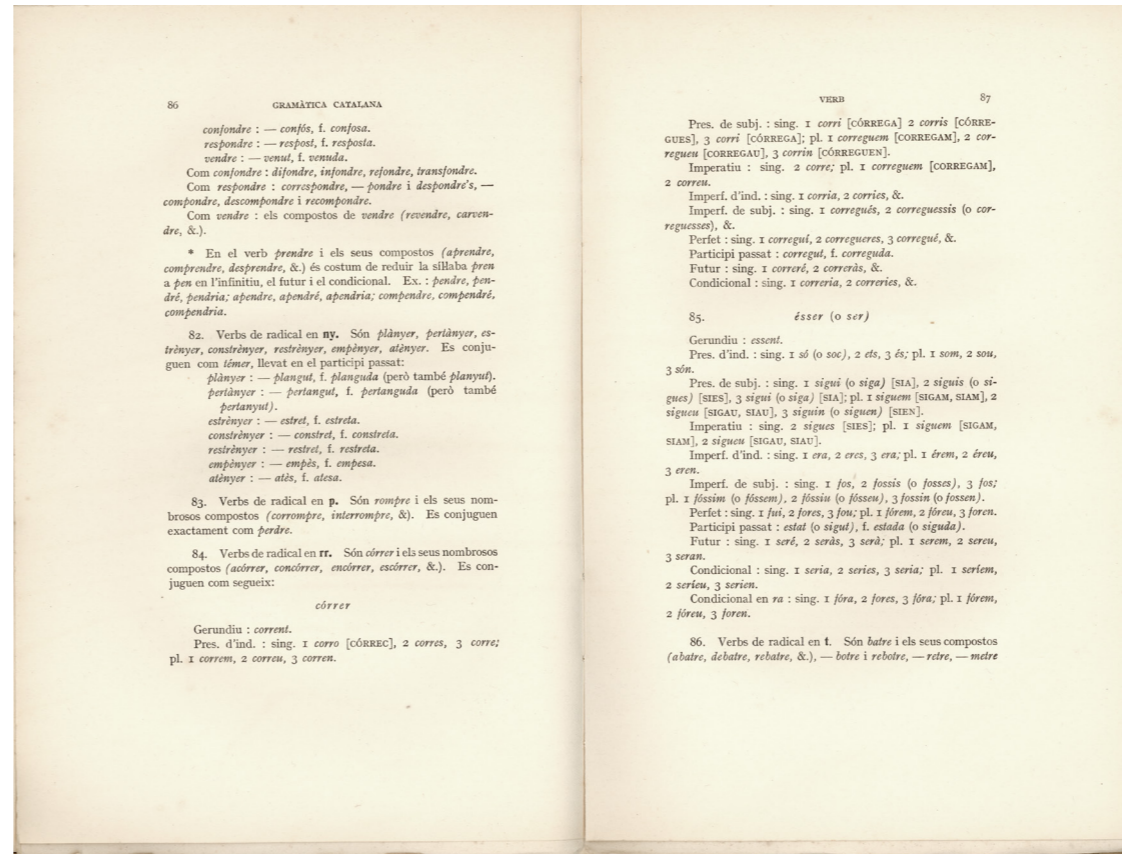
Als anys noranta es va publicar *Un epistolari fonamental per a la lexicografia científica catalana* (1991), que inclou la correspondència entre Pompeu Fabra, Pius Font i Quer i Miquel de Garganta, amb una edició a cura de Carles Riera i Fonts i Joan Vallès i Xirau.

L'Institut d'Estudis Catalans, al cap de seixanta-tres anys de la publicació del *Diccionari general de la llengua catalana*, l'any 1932, va preparar un diccionari que, restant essencialment lleial al de Fabra, va introduir novetats importants d'índole vària. La primera edició del *Diccionari de la llengua catalana* de l'Institut d'Estudis Catalans (DIEC), publicada l'any 1995, afrontà un repte delicat i difícil: transformar el *Diccionari general de la llengua catalana* de Pompeu Fabra sense, tanmateix, variar-ne la concepció.

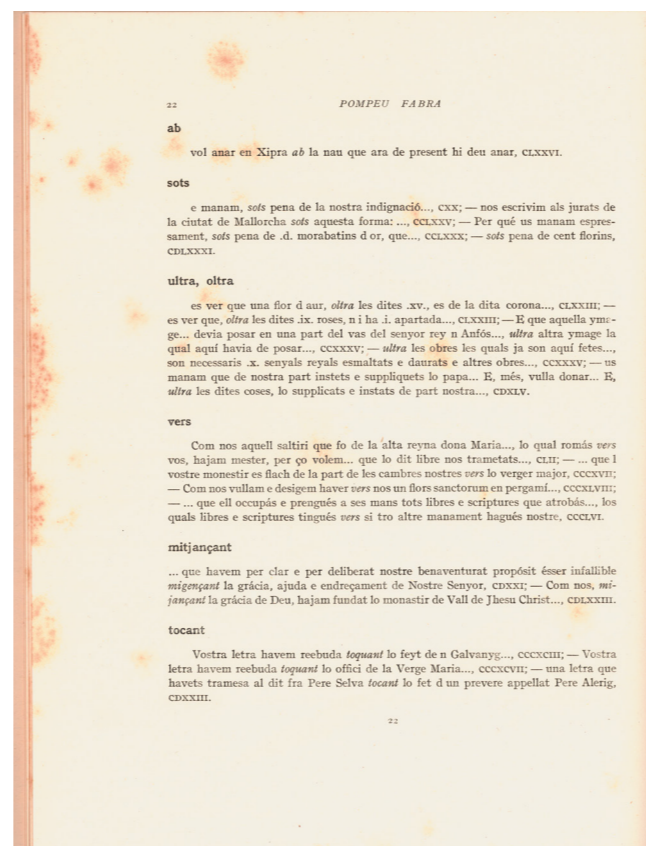


Pàgina del primer article publicat per Pompeu Fabra a l'Institut d'Estudis Catalans, a l'*Anuari MCMVII* de l'Institut d'Estudis Catalans (Barcelona, 1908)

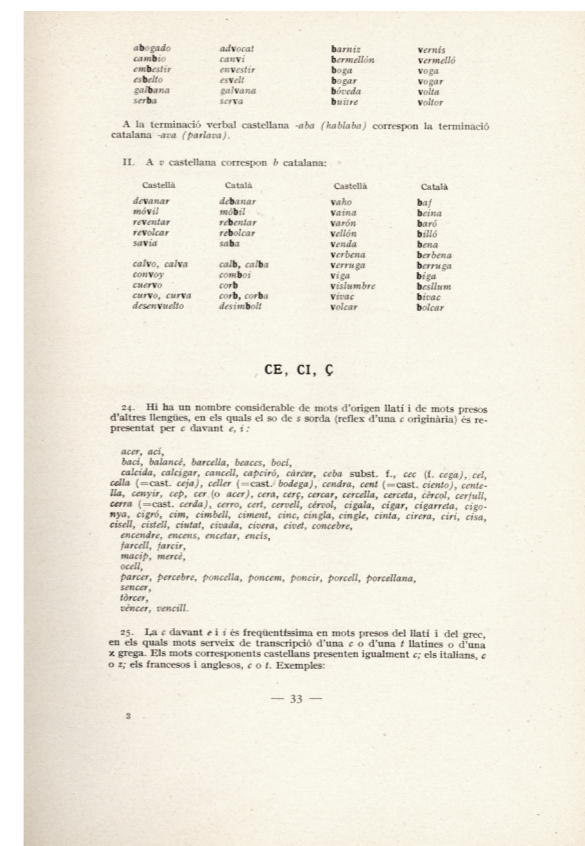
Obres publicades per l'IEC (3)



Pàgina de la Gramàtica catalana de Pompeu Fabra. Barcelona: IEC, 1918



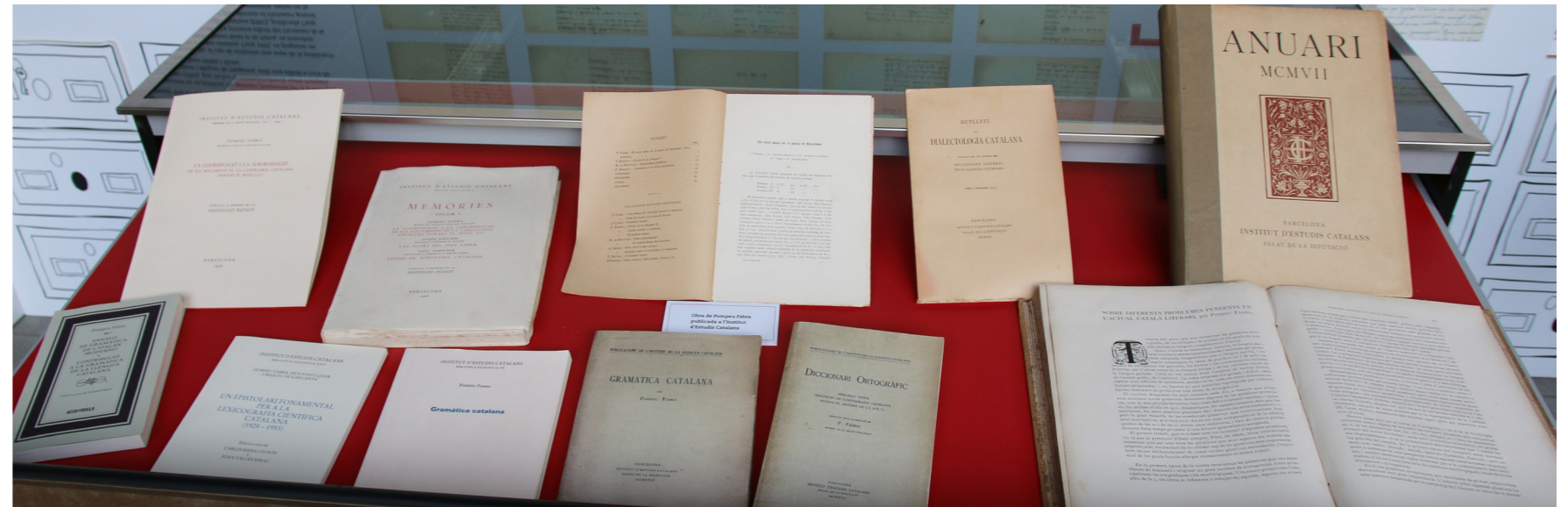
Pàgina o mostra de l'obra La coordinació i la subordinació en els documents de la Cancelleria catalana durant el segle XIV. Barcelona: IEC, 1926. (Memòries de la Secció Filològica; 1/1)



Pàgina de mostra del Diccionari ortogràfic, redactat sota la direcció de Pompeu Fabra. Barcelona: IEC, 1917

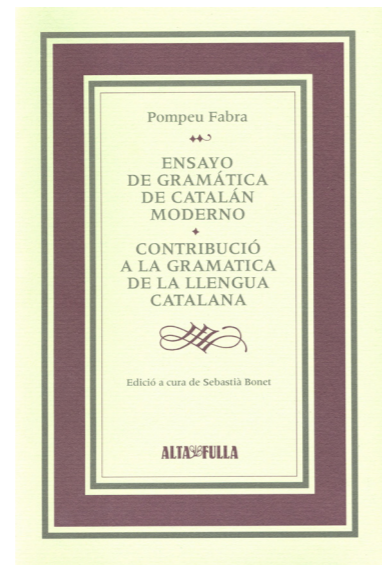
Obres publicades per l'IEC (4)

MATERIAL DIPOSITAT A LA VITRINA DE L'EXPOSICIÓ



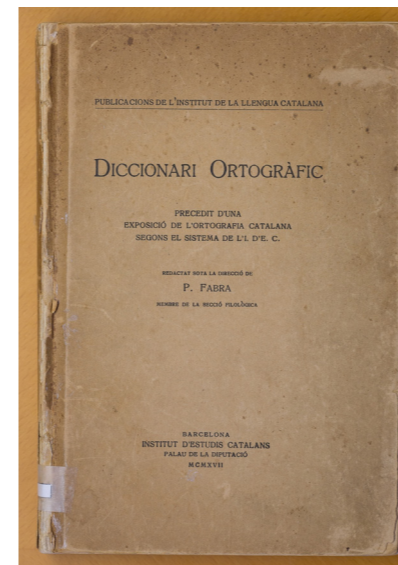
Fabra, Pompeu. *Obres completes*.
Barcelona, València, Palma de Mallorca:
Enciclopèdia Catalana, PPM Editorial
2006, Raval Edicions, Proa : [coedició
amb] Edicions 62 : Edicions3i4 :
Editorial Moll: 2005-2013. 9 vol.

Obres publicades per l'IEC (5)



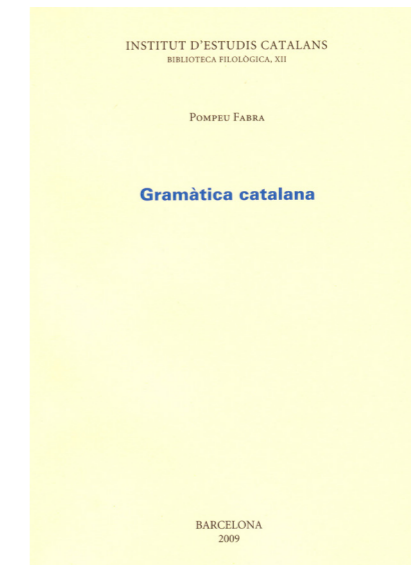
Fabra, Pompeu. *Ensayo de gramática de catalán moderno*. Contribució a la gramàtica de la llengua catalana / edició a cura de Sebastià Bonet. Barcelona: IEC : [coedició amb] Alta Fulla, 1993.

WEB



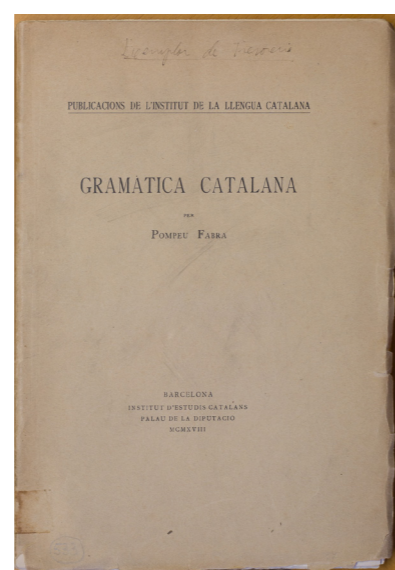
Fabra, Pompeu. *Diccionari ortogràfic*. Barcelona: IEC, 1917.

WEB



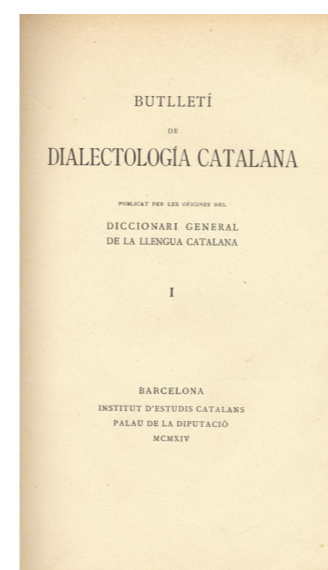
Fabra, Pompeu. *Gramàtica catalana*. Barcelona: IEC, 2009. (Biblioteca filològica ; 12)

WEB



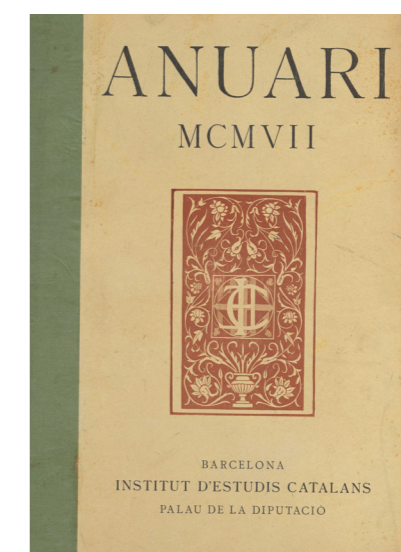
Fabra, Pompeu. *Gramàtica catalana*. Barcelona: IEC, 1918.

WEB



Fabra, Pompeu, «Els noms àtoms en el parlar de Barcelona», en: *Butlletí de dialectologia catalana* / publicat per les Oficines del Diccionari de la Llengua Catalana (1913-1914).

WEB



Fabra, Pompeu, «Sobre diferents problemes pendents en l'actual català literari», en: *Anuari MCMVII*. Barcelona: IEC, [1908], p. 352-369.

WEB