

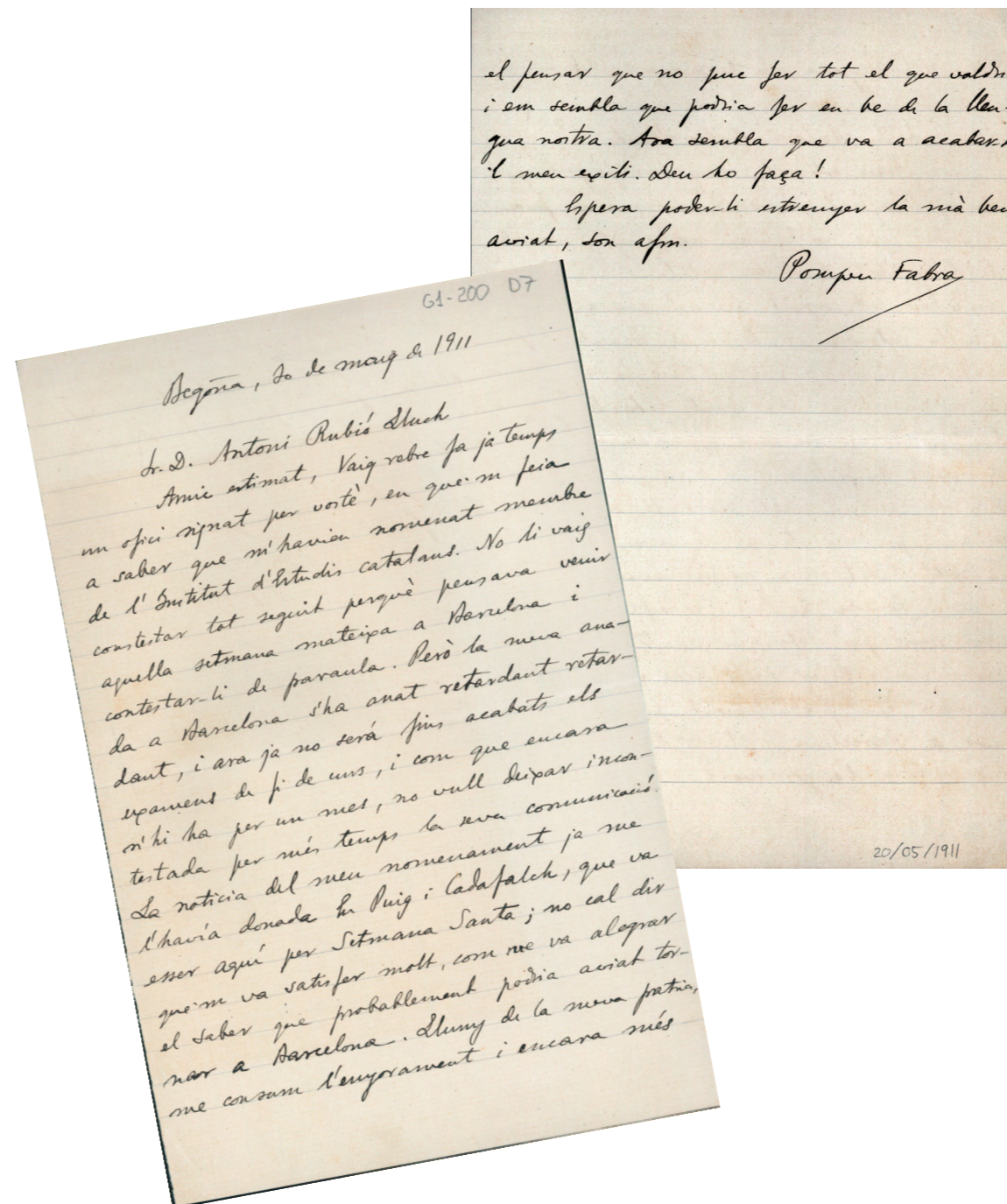
Documents i materials

Després de la publicació de les Normes ortogràfiques l'any 1913, el Diccionari ortogràfic l'any 1917 i la Gramàtica catalana l'any 1918, calia un diccionari general de la llengua catalana. Només d'aquesta manera s'acomplirien els objectius fundacionals:

«La missió de la Secció Filològica, o institut filològic, serà estudiar científicament la nostra llengua, inventariar el seu lèxic, fer-ne l diccionari y fomentar el seu ús y imperi dins y fora de la nostra terra. Podrà usar tots els medis adequats a la realització d'aquest objectiu. A les reunions destinades a prendre acords definitius, donant normes ortogràfiques o d'altra mena al català, hauran d'esser convocats els membres de les altres Seccions o branques de l'INSTITUT.»

El fons documental relacionat amb Pompeu Fabra conté tots els materials que va generar com a director de les Oficines Lexicogràfiques primer, i després com a president de la Secció Filològica, o durant els anys que fou president de l'IEC.

L'any 1911 es creà la Secció Filològica i Pompeu Fabra acceptà de fer-ne part en una carta adreçada al president de l'Institut, que reproduïm juntament amb altres documents que mostren la seva empremta a l'IEC a partir d'aquell inici.

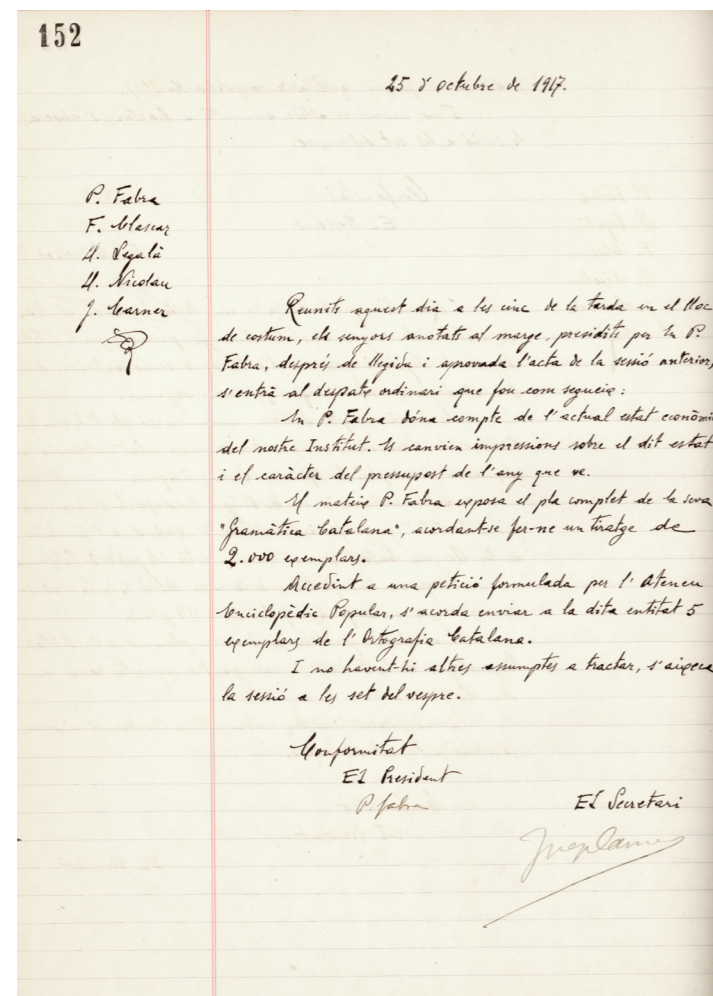


Carta de Pompeu Fabra adreçada al President de l'IEC, Antoni Rubió i Lluch des de Begoña (Bilbao), agraïnt el seu nomenament com a membre fundador de la Secció Filològica de l'IEC. 20 de maig de 1911

ARXIU DE L'INSTITUT D'ESTUDIS CATALANS

WEB

Documents i materials (2)



Acta de la reunió de la Secció Filològica on Pompeu Fabra exposa el pla complet de la seva Gramàtica. 25 d'octubre de 1917
ARXIU DE L'INSTITUT D'ESTUDIS CATALANS

WEB

Procedents de les Oficines Lexicogràfiques dels primers temps, a l'Arxiu s'apleguen diferents documents difícils de destriar pel que fa a llur destinació final, però permeten de fer el seguiment del procés que es va dur a terme durant anys per a l'elaboració dels diferents projectes de diccionaris. Un gruix important és constituït pels qüestionaris temàtics que s'enviaven a un estol de col·laboradors d'arreu dels territoris de parla catalana. Al mateix temps, les Oficines Lexicogràfiques de l'Institut portaven un control de tots els materials rebuts mitjançant cartes, qüestionaris, fitxes i unes llibretes ben representatives.

En notes extimes al treball, el tracte era segur per diverses causes. Una d'elles, la relativa periodicitat d'una

AGUSTÍ DURAN I SANPERE

El mèrit principal d'En Fabra fou la tenacitat amb la qual va promoure la seva obra, no solament amb el seu esforç personal, sinó també amb la direcció dels seus col·laboradors, tots ells treballadors entusiastes, avien

EDUARD FONTSERÈ I RIBA

... després de la guerra i al cap de les q'ells estava Pompeu Fabra. Allí veig veure al mestre per primera vegada. Perquè, amb la cara apeganyada, malgrat no ésser vell, em semblava un gran senyor als aspectes d'aquelles. Sabíem que "fabra" l'idioma i que ho coneixíem però malament i patat q' unai ningú no ens l'havia ensenyat. Ell era fabra i amb els joves ignorants q' erem nosaltres però amb un poder i un signe gentí, és a dir no gens presumptuós. Quan redactàvem

JOSEP DE C. SERRA I RÀFOLS

tantúlia el voltant d'una taula fonda que presidia Pompeu Fabra pel reconeixement unànim no solament del seu mestretge científic sinó també pel mèrit que tenia en termes gastronòmics. Figuraven en aquestes reunions Joan Gual, Agustí Cabot, Manuel Raventós, Jordi Rubió, Ramon d'Alós, Pere Bosch Gimpera, Eudís Nicolau d'Oliver, Francesc Marfany, Ferran Sellés i Fabre, i alguns altres elements amb menys notorietat. En aquestes reunions les converses abastaven temes generals, entre els quals, però, no era mai absent els literaris i científics.

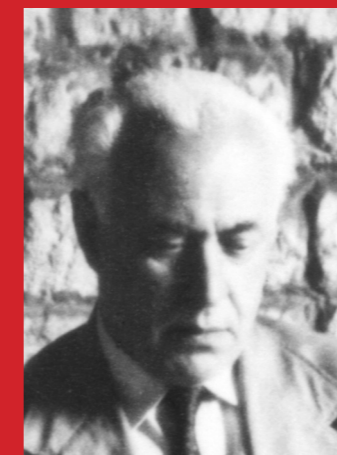
AGUSTÍ DURAN I SANPERE



EDUARD FONTSERÈ I RIBA



JOSEP DE C. SERRA I RÀFOLS



AGUSTÍ DURAN I SANPERE

Testimonis manuscrits de membres de l'Institut d'Estudis Catalans: Agustí Duran i Sanpere, Eduard Fontserè i Riba, i Josep de C. Serra i Ràfols, recollits amb motiu del Centenari de la naixença de Pompeu Fabra. Entre 1967 i 1968
ARXIU POMPEU FABRA DE JORDI MIR
ARXIU DE L'INSTITUT D'ESTUDIS CATALANS

Documents i materials

(3)

a

Entre els materials dels treballs lexicogràfics, l'Institut d'Estudis Catalans conserva 14.751 fitxes redactades a mà per Pompeu Fabra, que inclouen 50.835 entrades, destinades a l'elaboració del *Diccionari general de la llengua catalana* publicat l'any 1932. Són una mostra contundent de la perseverança de Fabra, de la seva voluntat de dotar la llengua catalana de totes les eines normativitzadores necessàries perquè esdevingués una llengua moderna i fixada.

Hem confegit un mosaic amb fitxes manuscrites del *Diccionari general de la llengua catalana* redactades per Pompeu Fabra, corresponents a totes les lletres de l'alfabet, i hem exposat a la vitrina les fitxes dels mots *institut*, *estudi* i *català*. Totes les fitxes, digitalitzades i alfabetitzades, es poden consultar en línia a la xarxa Internet.

73 / *alvopivètic* a adj. Fabril / *alfabet* m. El conjunt de les lletres emprades en l'escriptura d'un llenguatge; la llista d'aquelles lletres, aranjades en l'ordre usual. *L'alfabet grec. L'alfabet llatí.* *Ordenat segons les lletres de l'alfabet.*

(en català: a, b, c, d, e, f, g, h, i, j, k, l, m, n, o, p, q, r, s, t, u, v, w, x, y, z.).

alfabètic a adj. Pertanyent a l'alfabet; relatiu amb lletres; ordenat segons les lletres de l'alfabet. *Caràcters alfabètics.* *Espectre alfabètic.* *Espectre alfabètic.*

83 / *Bibliomania* f. Passió dels llibres; mania d'adquirir llibres. *Biblioteca* f. lloc que conté una col·lecció de llibres. *Biblioteca pública.* *Biblioteca de la Universitat.* *Collació de llibres.* *Xi. té una bona biblioteca.* *|| noble per a guardar llibres, llibreria.* *|| Recull d'obres d'un mateix caràcter. Biblioteca pedagògica.* *Biblioteca d'autors grecs; llatins.*

98 / *ciència* f. Conspicua ocupació d'un cost orde de coses; conjunt de coneixements vinculats a l'estudi de l'home de grandíssima importància. *Talens de ciència certa, amb ple desenvolupament d'obres de la ciència del bé i del mal, l'obra del para-dís al punt del qual s'ha venut prohibida de menjar a Adam i Eva.* *Després la ciència s'impura, s'obra la cosa per insubornable de venia, la feia, sense estudiar-la.* *|| Cada branca o departament de coneixement sistemàticament.*

111 / *demètric* a adj. Relatiu a algun caràcter; pertanyent a algun caràcter; diminutiu. *demètric* m. El que pertany a algun caràcter; el creador o ordenador del món. *demètric* f. Govern en què el poble respon a la sobirania; la comunitat o estat governat democràticament; el partit democràtic, la part democràtica, d'una nació. *demètrics* m. Partidaris de la democràcia.

125 / *can* soba l'aspecte exterior per la calor. *L'impressió d'un copell sobre cosa.* *|| fig. Part de l'obra de la naturalesa porten l'impressió de la potència divina. || En una cosa porten l'impressió del doler.* *comprender* v. tr. Després una cosa; *comprender* v. tr. Posar-se a parlar, armar-se (una cosa, op. que s'oposa un altre conuenent, que ambien diferents, vices, etc.). *comprende una feina, una tasca, una obra, un negoci, un cràter.* *comprende una campanya contra el delict.*

[comprende a la feina, com a prendre.]

135 / *filologia* f. Ciència que estudia les llengües com a objectes de la vida intel·lectual dels pobles; estudi del llenguatge, ciència de la llengua. *filològic* a adj. Pertanyent o relatiu a la filologia. *filològicament* adv. D'acord amb els principis de la filologia. *filològic* a adj. Servet de les ciències, de la llengua.

154 / *gotim* m. Conci d'un raïm. *|| Raïm, gran de raïm, que s'entra a la vinya després de la verema, bagot.* *gotimall* m. Segotall. *gotimell* m. Sol. *gotimell* m. El qui canta goigs. *gotimell* a adj. i m. f. Que pertany a la gota. *|| Relatiu a pertanyent a la gota.*

164 / *honorabilitat* m. Qualitat d'honorabilitat. Ningú no dubta de la seva honorabilitat. *honorabilitat* adj. Digne d'honor. *Un home honorabilitat.* *Una família honorabilitat.* *|| Que fa honor. Conducta honorabilitat.* *honorabilitat* adj. adv. Digne d'honor. *honorabilitat* f. Qualitat d'honorabilitat.

